



IN PARTNERSHIP
WITH BATIMAT

BATIMAT

Kihirdették az Építészeti Díj győzteseit

A portugáliai Művészeti és Kreatív Platform
nyerte az
Európai Réz az Építészetben Díjat

Brüsszel, 2013. November 4.

Az Európai Réz az Építészetben Díj eredményhirdetésére a ma reggel megnyíló BATIMAT kiállítás keretében került sor. A nemzetközi díjra a rezet vagy rézötövetet felhasználó legjobb építészeti tervekkel pályáztak. A zsűri Nagydíját a portugáliai Guimarães városban található Művészeti és Kreatív Platform kapta, melyet a Pitágoras Arquitectos tervezett. "Az idei évben egyértelmű trendnek mutatkozott a réz párosítása más építőanyagokkal, például üveggel és fával, és ezt a zsűri nagyra értékelte" mondta Nigel Cotton, az Európai Réz Intézet igazgatója.

"Alakítható, látványos és tartós; a réz ismét bizonyította népszerűségét az építészek körében." A pályázati munkák a www.copperconcept.org weboldalon vagy november 4-8 között a BATIMAT kiállításon megtekinthetők.

Egy európai verseny a réz építészeti felhasználásának népszerűsítéséért

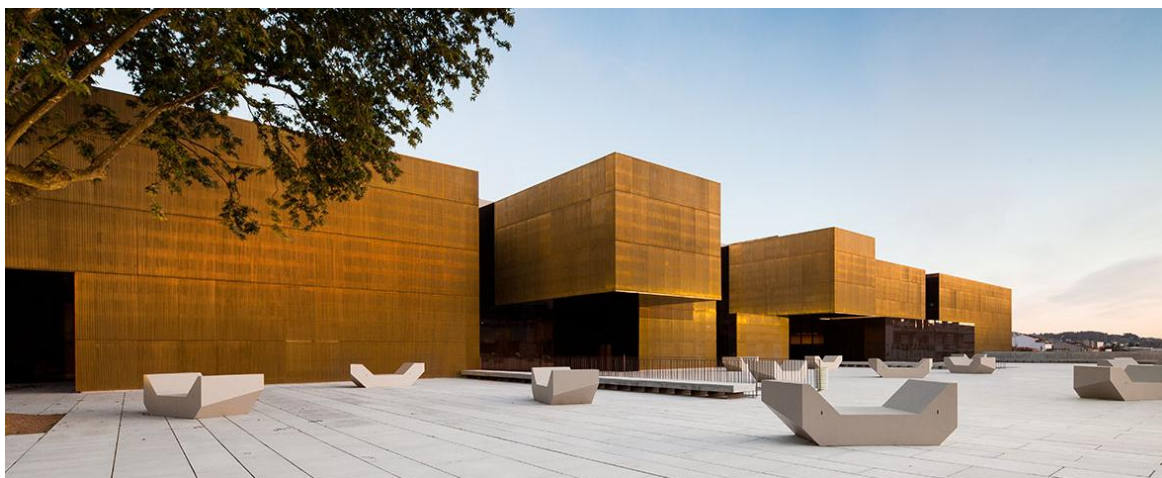
Az [Európai Réz az Építészetben Díj](#) azokat az építészeti terveket díjazza, melyek rezet vagy rézötövetet (pl. sárgaréz, bronz) tartalmaznak és mutatnak be. **A 16. alkalommal megrendezésre kerülő versenyre rekordszámú jelentkezés érkezett, 82 projektből 10 döntőt választott ki a bíráló bizottság.** Az előző évek díjazott építészeiből álló nemzetközi zsűri tagjai idén Einar Jarmund, Craig Casci, Davide Macullo és Anu Puustinen voltak.

A zsűri Nagydíját az idei év egyértelmű győztese, a portugáliai Guimarães városban található Művészeti és Kreatív Platform kapta, melyet a Pitágoras Arquitectos tervezett. Külön elismerést kapott a finnországi Seinäjoki könyvtár (JKMM Architects), a Dolomitenblick apartmanház Olaszországban (Plasma studio) és a rúnakövek befedése Jellingben, Dániában (Nobel Arkitekter).

A 16. Európai Réz az Építészetben Díj nyertesei

Győztes

Művészeti és Kreatív Platform, Guimarães, Portugália. Tervező: Pitágoras Arquitectos



© João Morgado

A lenyűgöző építészeti struktúra kulcselemét a természetes, aranyszínű rézötívzet (sárgaré) adja. A zsűri nagyra értékelte a Pitágoras Arquitectos építészeti iroda ügyes anyaghasználatát, azt, hogy a réz alakíthatóságának teljes mértékű kihasználásával egy egységes, de mégis rendkívül eredeti szerkezetet hoztak létre.

A történelmi város, Guimarães szívében található területen eredetileg egy köztér, valamint nagyobb felújítást igénylő vegyes stílusú régi épületek helyezkedtek el.

Az UNESCO-val együttműködve (a város Európa Kulturális Fővárosa volt 2012-ben), a project célja egy multifunkciós, felhasználóbarát közösségi tér újbóli kialakítása volt.

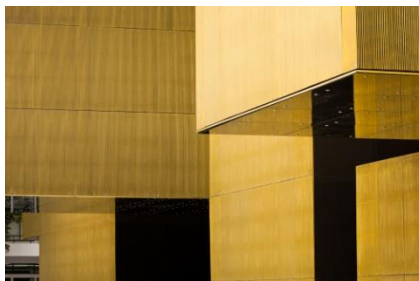
Fontos volt, hogy illeszkedjen a környezetébe, ugyanakkor a város modernitását is szimbolizálja.

A sárgaré profilokból álló külső fém borítás lehetővé tette a különböző épületek összekapcsolását, de egyúttal meg is különböztette őket. Ily módon a tér napjainkban egy művészeti központnak, egy "kreatív labornak" vagy ezt támogató irodáknak ad otthont, valamint műhelyeket támogat, hogy segítse a tehetséges fiatal tervezők fejlődését.

[Tovább](#)



A Művészeti és Kreatív Platform előtti sétány
© João Morgado



A platform burkolata:
üveg és réz váltakozása © João Morgado



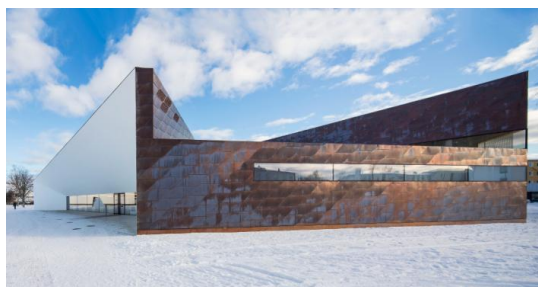
Homlokzat részlete:
sárgaré profilok rácsa © João Morgado

Seinäjoki Városi Könyvtár, Finnország

Tervező: JKMM Architects

A Seinäjoki könyvtár kibővítése egy teljesen egyedülálló elemként kapcsolódik a finn építés, Alvar Aalto által tervezett épületek sorához. Hogy párbeszédet teremtsenek a múlt és a jövő között, az építészek a kontrasztra támaszkodtak: az épület külső részén a meleg tónusú, barna, előpatinázott réz váltakozik a makulátlan fehérre festett fallal. A tetőn és a homlokzaton egyaránt használt réz egy második, élő burkot képez, ami a környezet fényeivel változik.

Rézből készült paneleket használtak az épület egyéniségének kifejezésére, ami egyúttal lehetővé tette a legmegfelelőbb szellőztetést is.



[Tovább](#)

Dolomitenblick apartmanház, Sexten, Olaszország

Tervező: Plasma Studio

Az olaszországi dolomitokban található apartmanház létrehozásakor a rezet fával kombinálták, hogy tökéletesen illeszkedjen a környező mezőkkel tarkított alpesi tájba.

A hosszanti szalagokban használt barna, előpatinázott rezet nemcsak a tartóssága miatt választották, hanem mert tökéletesen visszaadja az idővel viharverté vált vörösfenyő színét.

Az öko-dizájn elveinek megfelelően a vörösfenyő helyi változatait használták a szerkezetéhez.

A természetes fény maximális kihasználásának és a kilátás megőrzésének érdekében a hat különálló apartman mindegyikének saját terasza és kertje van. Végeredményként az épület formája egy hagyományos faházra emlékeztet, de határozottan modern módon, újszerű helykihasználással és eredeti beosztással.

[Tovább](#)



Rúnakövek befedése, Jelling, Dánia

Tervező: Nobel Arkitekter

Ez a 2011 decemberében átadott alkotás szépen egyesíti a bronzot (réz és ón ötvözet) az üveggel a több ezer éves rúnaköveket takaró vitrinként.

Az Unesco által a Világörökség részének minősített hely Dánia 965-ös kereszténnyé válását jelképezi és az ország születésének szimbólumaként tekintenek rá. A bronz természetes szépségére, tartósságára és állandóságára alapozva az építészek egyetlen célt tartottak szem előtt a tárolók tervezésnél: hogy bemutassák azok tartalmát.



[Tovább](#)