



A városháza folytatásában:
a tömeg-metszet folytatása
markáns réz-keretekkel



A homlokzati keretszalagok
ritmikus elválása

KÜLÖN, MÉGIS EGYÜTT

Vállalkozásfejlesztő épületelemek Rákosmentén

Budapest legkeletibb városteste, az egykori Keresztúr városmagjának „dinamikus” beépítésével létrejött településegyüttes ma újra jelentős változásokon megy keresztül. A buszpályaudvar felszámolásával grandiózus hatású igazi köztér, a négy-sávós út túloldalán pedig a polgármesteri hivatal tömbjének továbbépítésében térformáló épülettel új közösségi építészeti minőség formálódik.

A Rákos-patak mentén húzódó településrészek egyesítésével 1950-ben létrejött városrész karakterfejlődésében meghatározó időszak az 1970-1980-as évek. A mintegy ezer egykori polgár- és parasztház elbontása után felépített lakóblokkokban közel nyolcezer lakást emeltek a történelmi településmag drasztikus átalakításával. A jelentős lakosság- és növekedéshez hatalmas közlekedési csomópont is szükségessé vált, mely még tovább rombolta a központ hangulatát. Az önkormányzat pályázati úton jelentős szellemi és anyagi javakat fordított arra, hogy a mára lehetetlenné váló viszonyokat rendezze. A buszpályaudvar kitelepítésével jelentős méretű köztér jött létre, és a vállalkozásfejlesztés irányvonalai mentén a polgármesteri hivatal környékének rendezése is megindult. Az egykori széles piac utca közepén a templommal újra élettel telhet meg – ezt mindkét oldalon új, kortárs épületek indikátorként hivatottak elősegíteni. Bár a kétszer kétsávós átmenő forgalmat is lebonyolító út ennek az összefonódásnak örök gátja maradhat.

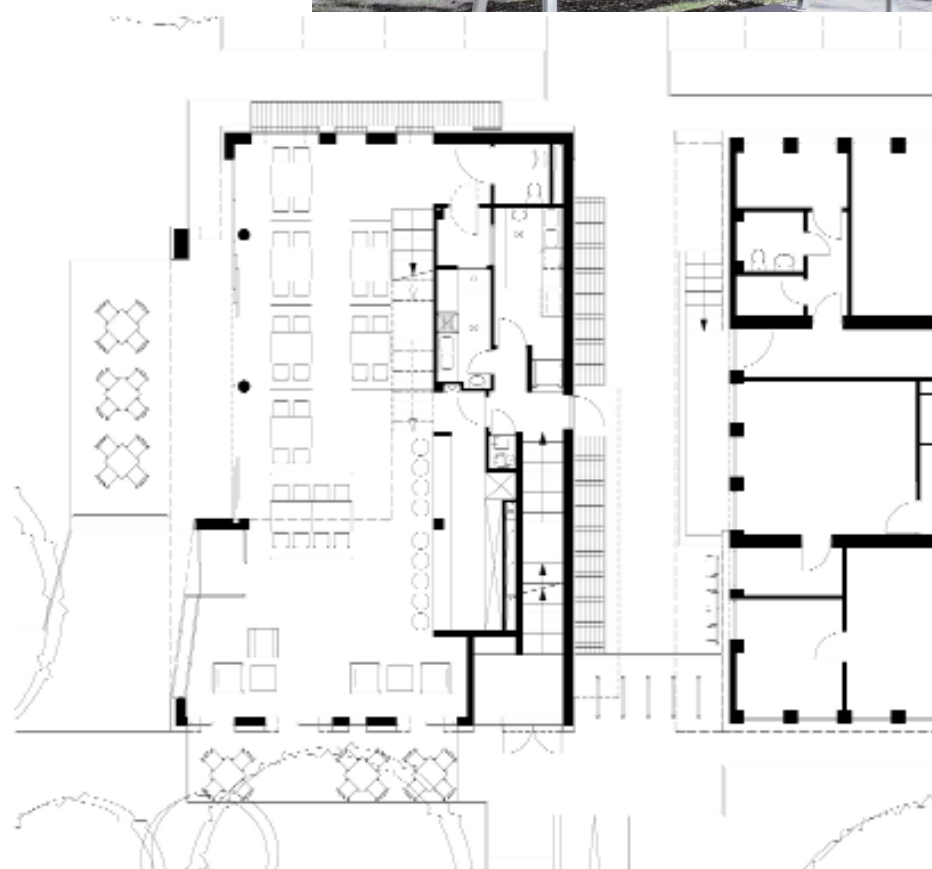
A városháza tőszomszédságában álló épület koncepciója számos tervvariáción át tisztult ki. A Berzsák Zoltán tervei szerint kialakított többfunkciós épület akként képezi részét a szerényen megújuló hivatali épületnek, hogy önállóságát finoman megtartva cizellált viszonyba bocsátkozik e heterogén környezettel. A főút mentén párhuzamosan álló polgármesteri épület tömbjének folytatásában, azzal megegyező tömegmetszetben jött létre az új épületrész. A földszinten galériával rendelkező éttermet, az emeleten pedig külön bejáraton keresztül megközelíthető, osztható irodaterületet magába foglaló tömb térfalat is alkot: az úttól hátrébb húzódva elhelyezkedő Fuchs-kastély felé kis közteret formál.

A meglévő, végletekig racionális irodaház metszékét folytatva a tervezők szinte harmonikászerűen kihúzott épülethéjat képezték, melyre látványosan nemes anyagot használtak. A rézburkolatú szalagkeretek a városháza mellett zárt épülettömböt formálnak (rejtve – illetve valójában tektonikusan megmutatják a belső közlekedő



A főúti homlokzat markáns
építészeti minőségi váltást sugall

Építész:
Berzsák
Zoltán

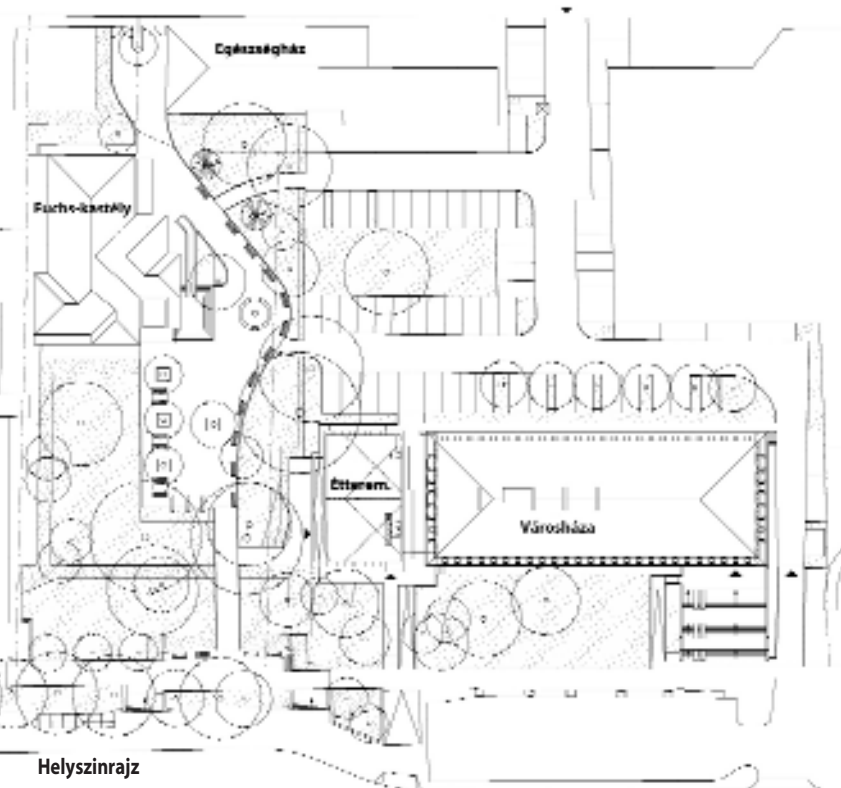


Alaprajz

struktúra alaprajzi sávját). Kissé túlemelkedve a párkánymagasságon óratornyot formál e kubus. A keretállások beszédesen közvetítik az építészeti szándékat: a keskenyedő-felvastagodó rézszalagok ritmusa a bútüfelületnél lelépcsőző utolsó elem tagoltságával vezet a bejárat-

hoz. Az étterem a kis köztérről nyílik, a teraszt könnyed perforált fémlemez fal választja le a szélfogós bejárat előterétől. Szinte érezni a friss tavaszi napsütésben a kényelmesen elfogyasztható kávé illatát.

Az étterem-kávézó tere galériával osztott a bejárat fe-



Helyszínrajz



A földszinti étterem fogyasztótére



**Étterem a Városháza mellett:
markánsan különállva, léptékében
mégis együtt**

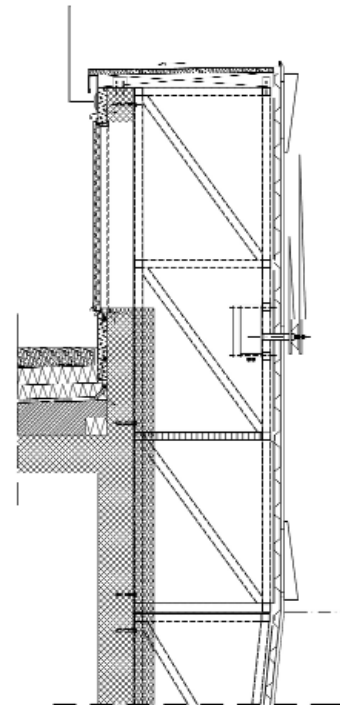
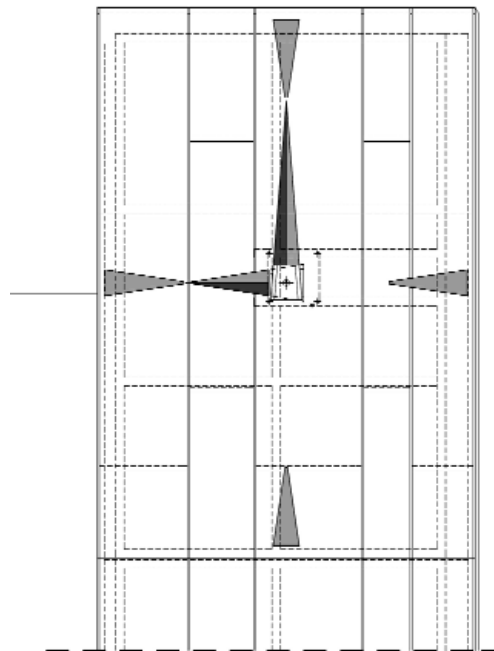
lől. Alul alacsonyabb bútorozásra van lehetőség, a kétszintes légtérben klasszikus asztalos fogyasztóteret rendeztek be. A galériára felvezető egykarú lépcső a teret átszelve közelíthető meg – használata kissé bonyolulttá teszi a térrendszert. A külön bejáratú, emeleti szintre (valójában a második emeletre) helyezett irodaszint nemcsak egyterűsége és hosszanti teraszos térébővülete kellemes hangulatú munkateret eredményez a fák koronájának magasságában.

Kiseb bizonytalanságok jellemzik a szerkesztést (a lépcső alatti tér esetlensége, a kiszolgáló zóna térfalának

nem egyöntetű határfelülete, a burkolatváltások szerkezeti logikával nem igazolható helye a lépcső mellvéd falcsatlakozásánál vagy az emeleti terasznál, az étterembelső homlokzati vonalakat magyarázó színesre festett mennyezeti elemei), de valójában a homlokzatstruktúra iparosága a legszembeütőbb. A városháza kétségtelenül nem igazodási pont, az elrugaszkodás e mostani helyzetben messzemenően támogatandó – de ennek minősége a további fejlesztésekre nézve meghatározó lehet. A nemes anyaghasználat jó lépés ez irányba. A tagoltság sugallta léptékváltás a mai egymásmellettiesség vi-



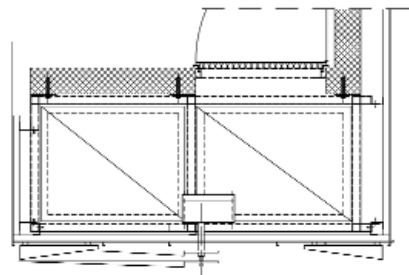
Óratorony



szonyának értelmezésében ugyancsak helyén való. A váltaltan tömbszerű megjelenést, mely finoman elvonatoztatja környezetétől az épületet, és szépen önálló tárgyelemmé emeli a beavatkozást rézburkolatával, visszahúzza a rögválóságba az irodaházakról klisészerűen ismert függönyfalas rendszer a maga vaktükör mellvédelemeivel és klasszikus osztásrendszerével. Ha már tárgyszerű precizitás irányába megtett lépések jellemzik az építészeti alapdöntést (helyesen!), akkor illetet volna megtervezni ennek anyag-megjelenési vonatkozásait a semleges felületek esetén is. Persze gyanítható, hogy az üvegfal idea szerinti manufaktúrális kialakítása – az építészek igyekezete ellenére – végülis a költségvonzatok miatt csúszott át az egyen-megoldások felé.

E szép arányú kiegészítés a városközpont fejlesztésében méretéhez képest sokkal fontosabb pozíciókat foglal el, kisebb esetlegességekkel lépett színre a városháza mellett, köztér határfelületeként, önálló életvitelre hivatottan. Mindennel együtt, mégis külön.

Vukoszávlyev Zorán



Óratorony rajzai: homlokknézet, (mellette) metszet, (alatta) szerkezeti alaprajz

Az emeleti irodatér a környező fák lombkoronaszintjén

Generáltervező:

C.S.D. Stúdió Kft.

Építész: Bertsák Zoltán

(4plusz Építész Stúdió kft.)

Építész munkatársak: Bálint Sándor, Tóth Balázs (C.S.D. Stúdió Kft.), Mravik Csaba (4plusz Kft.)

Tartószerkezet: Puskás Balázs, Madaras Botond

Épületgépészet: Oltvai Tamás

Épületvillamosság: Barabás Zoltán, Kocsárdi László

Közlekedés: Saár Szabolcs

Tűzvédelem: Papp János

Generálkivitelezés:

Construm Kft

Megbízó: Budapest, XVII. kerület, Rákormente Önkormányzata

Fotó: Hajdú József

